

名古屋北 法人会だより

No.

159

2024年 5月

[題字] 名古屋北税務署長 伊藤志朗



第49回通常総会、記念講演会のお知らせ

国税広報	1
愛知県広報	4
名古屋市広報	5
税理士会	7
会員のページ	9
「サービス」と「おもてなし」 楠支部 愛知バス株式会社 都筑真弘	
法人会事業	11
支部報告	13
青年部会活動レポート	15
女性部会活動レポート	16
名古屋市内9法人会合同講演会	19
声と言葉の力 ～あなたも話し上手になれる～ 吉川 美代子	
ちょっといい話	23
「従業員は満足して働いていますか」	
新会員紹介	24
変更届様式	25
会員広告	

今回の表紙



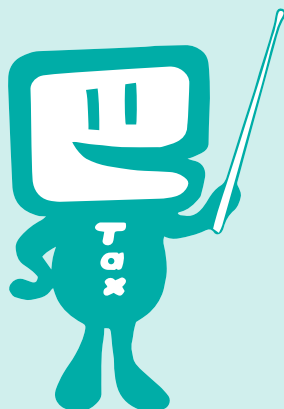
龍泉寺城

戦国時代の城跡として、歴史上の興味深い史実として残されているのが龍泉寺城です。弘治2年(1556) 織田信長の弟、信行が龍泉寺を改築。永禄3年(1560)桶狭間の戦いの前、清須城の北東守備のため、信長が一隊を龍泉寺に派遣。天正12年(1584)には小牧・長久手合戦で小幡城の家康を討つため秀吉の本陣となったとか。

守山区唯一のお城として昭和39年に復元され、宝物館として円空仏をはじめ龍泉寺に伝わる多数の寺宝が展示されています。日曜・祝祭日のみ(午前9時から午後3時)の開館です。

広報委員による表紙写真の撮影会を行いました(3/19)。
表紙写真は、(株)ツカサデザインコマース(守山北支部) 小司博基氏

税務署からのお知らせ



源泉所得税の納付にも、
おススメ!!

令和6年4月から

自動ダイレクト

が始まります!

自動ダイレクトとは

e-Taxで申告等データを送信する際に、必要事項にチェックするだけで、各申告手続の法定納期限当日※に自動的に口座引落しにより納付ができる、便利なダイレクト納付の方法です。

※ 法定納期限当日に申告手続をした場合は、翌取引日

利用可能な方

ダイレクト納付利用届出書を提出し、登録が完了している方

利用条件

次の全ての条件に該当する場合に利用できます。

- 令和6年4月1日以降、法定納期限が到来する申告手続
- 法定納期限内に申告手続をする場合

利用可能額

法定納期限当日に申告手続をする場合、原則として、納税額が下表の額を超えると自動ダイレクトを利用できませんのでご注意ください。

法定納期限当日に申告手続をする日	納税額
令和6年4月1日～令和8年3月31日	1,000万円以下
令和8年4月1日～令和10年3月31日	3,000万円以下
令和10年4月1日以降	1億円以下

- ※1 金融機関毎のダイレクト納付利用可能額は国税庁ホームページをご覧ください。👉
- ※2 ご利用の金融機関のダイレクト納付利用可能額が上表よりも低い額となる場合は、その額となります。



操作方法

e-Taxで申告等データを送信する画面で、「自動ダイレクト」の項目が表示されますので、チェックボックスにチェックを付けることで、自動ダイレクトの利用が可能となります。

※ チェックを付けると、自動ダイレクトが利用可能か、e-Taxで判定します。

受付システムへの送信

以下の手続きを受付システムへ送信します。

自動ダイレクト

本申告は自動ダイレクトの対象です。 [自動ダイレクトとは](#)

私（当社）は、申告した納税額について、自動ダイレクトを利用し、下記の口座からの引落しにより納付します

利用者識別番号	1234123412341234		
引落日	令和6年5月10日		
納付金額			1,000円
引落口座	国税銀行 普通預金 1234567890123		

フォルダ選択

受信通知の格納先フォルダ	フォルダ選択
未選択(共通フォルダ)	<input type="button" value="フォルダ選択"/>

①チェックボックスにチェック!

②送信をクリック!



自動ダイレクトの実行確認

「申告された納付額について、自動ダイレクトによる引落を行う」にチェックがあるため、法定納期限当日（法定納期限当日に申告された場合は、法定納期限の翌営業日）に自動的に口座引落しが行われます。よろしいですか?

※ 口座引落しの前日までに預貯金口座の残高をご確認ください。
(口座引落しができなかった場合、延滞税がかかる可能性があります)

※ 振替納税を利用されている方へ
自動ダイレクトにより納付された場合、振替日に口座引落しは行いません。

③確認してクリック!

※ 各画面は、会計ソフトで異なります。

4 送信まで終わったら

● 納付区分番号通知を確認
自動ダイレクトが利用できる場合、e-Taxに通知される「納付区分番号通知」に「指定した期日に登録口座から引き落としを行います。」と表示されます。

● 納付日に自動引落し
法定納期限当日（又は翌取引日※）に、自動で口座から引き落とされます（操作は不要）。
※法定納期限当日に申告した場合

● 納付完了通知
納付が完了したら、e-Taxに「ダイレクト納付完了通知」が通知されます。

給与等の源泉徴収事務に係る 令和6年分所得税の定額減税について

令和6年度税制改正により、令和6年分所得税について定額による所得税額の特別控除（以下「定額減税」といいます。）が実施されることとなり、令和6年6月1日以後最初に支払う給与等につき源泉徴収を行う際から定額減税を行うこととなります。

定額減税の対象となる人

令和6年分所得税について、定額減税の適用を受けることができる人は、令和6年分所得税の納税者である居住者で、令和6年分の所得税に係る合計所得金額が1,805万円以下である人です。

（注）「居住者」とは、国内に住所を有する個人又は現在まで引き続いて1年以上居所を有する個人をいいます。居住者以外の個人である「非居住者」は定額減税の対象となりません。

定額減税額

定額減税額は、次の金額の合計額です。ただし、その合計額がその人の所得税額を超える場合には、控除される金額は、その所得税額が限度となります。

- ① 本人（居住者に限ります。） 30,000円
- ② 同一生計配偶者及び扶養親族（いずれも居住者に限ります。） 1人につき30,000円

給与の支払者の事務

給与所得者に対する定額減税は、扶養控除等申告書を提出している給与所得者（いわゆる甲欄適用者）に対して、その給与の支払者のもとで、その給与等を支払う際に、源泉徴収税額から定額減税額を控除する方法で行います。

給与の支払者は、

- ① 令和6年6月1日以後に支払う給与等（賞与を含みます。）に対する源泉徴収税額からその時点の定額減税額を控除する事務
 - ② 年末調整の際、年末調整時点の定額減税額に基づき精算を行う事務
- の二つの事務を行うこととなります。

その他、定額減税の制度の詳細につきましては、国税庁ホームページの定額減税特設サイト（随時最新情報に更新します。）をご覧ください。

定額減税特設サイト

<https://www.nta.go.jp/users/gensen/teigakugenzei/index.htm>



定額減税特設サイト

愛知県税だより

自動車税種別割の納付をお忘れなく

◇5月31日（金）は、自動車税種別割の納期限です。

4月1日現在で自動車をお持ちの方に対し、4月30日（火）に名古屋北部県税事務所から納税通知書をお送りしますので、お近くの県税事務所、金融機関、コンビニエンスストア等で納付してください（納付場所は、納税通知書の裏面を御確認ください）。

また、パソコンやスマートフォンなどを利用して、クレジットカード（決済手数料がかかります）やインターネットバンキング、スマートフォン決済アプリでも納付していただけます。

なお、名義変更や廃車などの手続を他の人に依頼した自動車について、納税通知書が届いた場合は、それらの手続が3月末日までに行われていないことが考えられますので、依頼先に御確認ください。

また、転居などにより納税通知書が届かないときは、名古屋北部県税事務所に御連絡ください。

○問合せ先 愛知県名古屋北部県税事務所 課税第二課 自動車税グループ
電話 052-531-6305（ダイヤルイン）

※自動車税種別割に関する詳しいことは、愛知県総務局税務課Webサイト
(<https://www.pref.aichi.jp/soshiki/zeimu/0000051633.html>) をご覧ください。



消費税の 期限内納付を 忘れずに。

- 基準期間の課税売上高が1,000万円を超える事業者は、消費税の確定申告が必要です^(※2)。
- 期限を過ぎると延滞税がかかる場合があります。
- 確定申告・納付のほか、直前の課税期間の確定消費税額^(※3)に応じて中間申告・納付が必要となります。
- 免税事業者から新たにインボイス発行事業者になられた方には、税負担や事務負担を軽減できる2割特例があります。

期限内納付のための納税資金の積立てをお願いします！

納税資金の積立てには、ダイレクト納付による予納(予納ダイレクト)が便利です。
利用にあたっては、事前にダイレクト納付利用届出書の提出が必要です。



さらに詳しくはWEBへ

納税に関する総合案内 🔍 検索



消費税には申告・納付期限^(※1)があります。

申告・納付にはe-Taxが
利用できます。

個人事業者の方は振替納税も
利用できます。

確定申告書作成コーナーで手軽に申告書が作成できます。

直前の課税期間の 確定消費税額 ^(※3)	申告・納付回数
4,800万円超	年12回(確定申告1回、中間申告11回)
400万円超 4,800万円以下	年4回(確定申告1回、中間申告3回)
48万円超 400万円以下	年2回(確定申告1回、中間申告1回)
48万円以下	年1回(確定申告1回、中間申告不要) ^(※4)

※1 法人は課税期間終了の日の翌日から2ヵ月以内、個人事業者は翌年の3月31日までに消費税の申告と納付を行う必要があります。

※2 インボイス発行事業者の方は、基準期間の課税売上高にかかわらず、消費税の申告が必要です。また、基準期間の課税売上高が1,000万円以下であっても、特定期間の課税売上高が1,000万円を超える事業者は、消費税の確定申告が必要です。

※3 地方消費税を含まない年税額をいいます。

※4 直前の課税期間の確定消費税額が48万円以下の事業者が、「任意の中間申告書を提出する旨の届出書」を提出した場合には、自動的に中間申告・納付することができます。

国税を一時に納付することが困難な場合には、申請により猶予が認められることがありますので、納税が困難な方は、お早めに所轄の税務署(徴収担当)にご相談ください。

名古屋市税だより

●法人市民税のご案内

法人市民税の税率について

・法人税割の税率

法人の区分	平成31年4月1日以後に終了する事業年度分	
	令和元年9月30日以前に開始する事業年度分	令和元年10月1日以後に開始する事業年度分
①資本金の額または出資金の額が1億円を超える法人	12.1%	8.4%
②資本金の額または出資金の額が1億円以下の法人		
③資本金の額または出資金の額を有しない法人(保険業法に規定する相互会社は①の法人と同じ。)	9.7%	6.0%
④人格のない社団等		

(注1) 2以上の市町村において事務所等を有する法人については、法人税割の課税標準となる法人税額が年2,500万円を超えるかどうかは、法人税額を関係市町村ごとに**按分する前の額**で判定します。事業年度が1年に満たない場合にあつては、「年2,500万円」とあるのは、「2,500万円に当該事業年度の月数を乗じて得た額を12で除して計算した金額」と置きかえて判定します。

・均等割の税率

資本金等の額(注2)による法人の区分	平成31年4月1日以後に終了する事業年度分	
	従業者数(注3)50人以下	従業者数(注3)50人超
公益法人等、人格のない社団等	50,000円	
1千万円以下の法人	50,000円	120,000円
1千万円を超え1億円以下の法人	130,000円	150,000円
1億円を超え10億円以下の法人	160,000円	400,000円
10億円を超え50億円以下の法人	410,000円	1,750,000円
50億円を超える法人	410,000円	3,000,000円

(注2) 平成27年4月1日以後に開始する事業年度分から次により算出した合計額を税率区分の基準とします。

※ 税率区分の基準(調整後の資本金等の額と資本金+資本準備金との比較)について
 調整後の資本金等の額 ≥ 資本金+資本準備金 ⇒ **調整後の資本金等の額**
 調整後の資本金等の額 < 資本金+資本準備金 ⇒ **資本金+資本準備金**

※ 調整後の資本金等の額の算出方法
 期末現在の資本金等の額 + 無償増資額 - 無償減資等による欠損填補額

※ 無償増資、無償減資等による欠損填補により資本金等の額の調整を行った場合は、その内容を証する書類(株主総会議事録等)を確定申告書に添付してください。

(注3) 区内の事務所等または寮等の従業者数の合計数をいいます。

お問い合わせ先

栄市税事務所 法人課税課 (法人市民税担当)
 〒461-8626 名古屋市東区東桜一丁目13番3号 (NHK名古屋放送センタービル8階)
 電話 052-959-3305

●軽自動車税（種別割）のご案内

軽自動車税（種別割）は、原動機付自転車、軽自動車、小型特殊自動車および二輪の小型自動車に対して、毎年4月1日現在の所有者に、定置場所在の市区町村で課税されます。4月2日以降に譲渡や廃車などをしても、月割ではなく、その年度の税額の全額を納付していただきます。

名古屋市では、軽自動車税に関する事務を金山市税事務所で行っています。軽自動車税についてのお問い合わせは、金山市税事務所徴収課（軽自動車税担当）へお願いします。

原動機付自転車・小型特殊自動車を取得や廃車された場合の申告については、名古屋市内の最寄りの市税事務所、区役所・支所の税務窓口で受け付けています。

なお、三輪以上の軽自動車に関しては一般社団法人全国軽自動車協会連合会 愛知事務所で、二輪の小型自動車及び二輪の軽自動車に関しては愛知運輸支局で申告を受け付けています。

三輪及び四輪以上の軽自動車については最初の新規検査の年月や車両の環境性能によって適用される税率が変わります。

例)

		令和6年度の課税
軽自動車 (乗用・自家用)	平成27年3月以前に最初の新規検査を受けた車両	7,200円 ただし、最初の新規検査が平成23年3月以前の場合は重課税率12,900円が適用
	平成27年4月以後に最初の新規検査を受けた車両	10,800円 ただし、最初の新規検査が令和5年4月から令和6年3月、かつ、一定基準の環境性能を有する場合は令和6年度分に限り軽減税率（2,700円）が適用

お問い合わせ先

金山市税事務所 徴収課（軽自動車税担当）
〒460-8626 名古屋市中区正木三丁目5番33号（名鉄正木第一ビル）
電話 052-324-9803

●簡単・便利！ インターネットでの市税の申告！

名古屋市では、エルタックス（eLTAX）を利用して、インターネットによる申告の受付を行っています。また、電子納税をすることができます。

- 電子申告が可能な市税の税目
個人住民税（特別徴収）、法人市民税、事業所税及び固定資産税（償却資産）
- 電子納税が可能な市税の税目
個人住民税（特別徴収）、法人市民税及び事業所税 等
- エルタックスについてのお問い合わせ先
エルタックスホームページ（<https://www.eltax.lta.go.jp/>）

令和6年分所得税・個人住民税の 定額減税の概要

名古屋税理士会名古屋北支部 税理士 田中亮太

令和6年度の税制改正の柱の一つとして導入されるのが、所得税・個人住民税における「定額減税」です。この政策は、最近の物価の上昇を受けて、多くのニュース番組や新聞で取り上げられている話題です。

【政策決定の経緯】

岸田首相が令和5年9月25日に開かれた経済対策に関する会見で、物価の高騰に直面している国民に対し、成長の果実を公正に分配する意向が示されました。

その後、10月の国会での所信表明演説で、税金の増加分を国民に還元することを再確認し、政府与党の政策懇談会では所得税や個人住民税の税金が過去2年間で約3.5兆円増加したことに触れ、この増加分を定額減税として国民に還元する方針を打ち出しました。

総合的な経済対策の目指すところは、賃金の上昇と家計の購買力の向上を通じて、消費の増加、適度な物価の上昇、更に企業の業績向上や新たな投資へとつながる好循環の実現です。このためには、緊急の生活支援策として低所得者への追加給付の提供、そして本格的な所得向上策として、物価の高騰に賃金上昇が追いついていないという国民の負担を軽減するための所得税・個人住民税の減税が盛り込まれました。

定額減税は、賃上げと減税の双方からの恩恵が期待されるタイミングで施行されることとなり、これはアジア通貨危機を受けて行われた平成10年以来のもので、厳しい金融・経済情勢を踏まえた措置となります。

【制度の概要】

さて、この所得税・個人住民税の定額減税について制度内容を少し詳しく見てみましょう。

対象となるのは、令和6年分の所得税に係る合計所得金額が1,805万円以下である方に限られます。

①所得税

給与所得者の場合、令和6年6月1日以後に最初に支払われる給与から源泉徴収される所得税額から「定額による所得税額の特別控除の額」（以下、定額減税）が控除され、控除しきれない金額は以後の給与から順次控除されます。

公的年金受給者も同様の扱いを受け、事業所得者は確定申告での対応が基本となりますが、予定納税を行う場合は減税が適用されます。

納税者本人からは所得税30,000円、住民税10,000円の減税、さらに配偶者及び扶養親族一人につき所得税から30,000円、住民税から10,000円の減税が行われます。

なお、給与所得者に対する定額減税は、扶養控除等申告書を提出している給与所得者（いわゆる甲欄適用者）に対して、その給与の支払者のもとで、その給与等を支払う際に、源泉徴収税額から定額減税額を控除する方法で行われます。

給与の支払者は、令和6年6月1日以後に支払う給与等（賞与を含みます。以下同じ）に対する源泉徴収税額からその時点の定額減税額を控除する「月次減税事務」と、年末調整の際、年末調整時点の定額減税額に基づき精算を行う「年調減税事務」の二つの事務を行います。

月次減税事務においては、6月に控除しきれなかった税額については翌月以降に引き継がれ、最終的には年調減税事務によって精算されます。複数月にわたって控除を行う場合、月々の控除額と残存する減税額の管理が必要となります。

②住民税

令和6年6月の給与支給時には特別徴収は行わず、特別控除の額を控除した後の個人住民税の額の11分の1の額を、令和6年7月から令和7年5月まで、それぞれ給与を支給する際に毎月の給与より徴収されることとなります。

定額減税イメージ

所得税	減税分	減税分	減税分				
	6月	7月	8月	9月	10月	11月	12月
住民税	徴収無						
		減税分	減税分	減税分	減税分	減税分	減税分

【注意点】

令和6年6月2日以後に入社した社員の場合は、月次減税額の控除を受けることはできませんので、年末調整において定額減税額の控除（年調減税）を受けることとなります。また、配偶者の定額減税については、合計所得金額が48万円以下の場合に限り、扶養親族として認められる点も重要です。特に、定額減税については、非居住者である同一生計配偶者及び非居住者である扶養親族は月次減税額の計算のための人数に含めないことにも注意しましょう。

これらの定額減税額の計算間違いは、年末調整時に修正されますが、過大に計算してしまうと、その後の追加徴収が大きくなる可能性があるため、慎重な計算が求められます。

他にも合計所得金額が1,805万円を超える人であっても、主たる給与の支払者のもとでは、月次減税の適用を受けることとなりますが、年末調整の際にそれまで控除した額の精算を行うことになる点も気を付けたいものです。

【まとめ】

今回の定額減税は複雑なくみとなっています。インボイス制度、電子帳簿保存法に続き定額減税と、経営者にとっては頭の痛い改正が続いていますが、注目度・認知度共に高い内容であるため、6月度の給与計算までに社内周知を行って参りましょう。

名古屋税理士会名古屋北支部

北区田幡二丁目12番14号 明治安田生命黒川ビル4階 電話 052-914-7215

「サービス」と「おもてなし」



楠支部 愛知バス株式会社 都筑真弘

『弊社は2000年に冠婚葬祭の送迎を主軸として立ち上がったバス会社です。』

冠婚葬祭。よく聞く耳慣れた言葉ですが、その意味は慣習的に定まった慶弔の儀式の総称とされています。調べると「冠」は成人式、「婚」は婚礼式、「葬」は葬式、「祭」は法事や盆など祖先の祭礼のこと。この4つの慶弔の儀式を四字熟語で「冠婚葬祭」といいます。

冠婚葬祭の中でも我々バス事業者に依頼があるのは結婚式と葬式の送迎です。

弊社のモットーに『おかげさまの心で、まごころを込めたおもてなし送迎をします』や『安全に快適にワンランク上のおもてなし』があります。

弊社の業種は「運送業」ですが常に「サービス業」のつもりでお客様に対応しなさいと教えられました。そして「一生に一度のセレモニー」に携わる重要な業務であり「やり直し」のできない業務だということを戒められていました。

婚礼ならいざ知らず葬儀に参列される方をどう「接客」するのか?どんな「おもてなし」をするのか?サービスとおもてなしはどう違うのだろう?当時はそんな疑問を抱いていました。

「サービス」とは「接客」の意味の他、「貢献」「奉仕」「役に立つこと」などの意味があり、人や環境のために尽力し、相手や状況に合わせて求められることを行うこと、世話をすること、という意味も持ち合わせています。

「おもてなし」とは言葉のとおり、「もてなす」の丁寧語が由来しています。この、おもてなしの元となる言葉「もてなす」の語源は「モノを持って成し遂げる」からきており、お客様に対応する際の扱いや待遇のことを指しています。

もてなしの語源のなかにある「モノ」は、目に見える物体と目に見えない事象の2つを示す言葉です。また、相手によって態度を変えず嘘偽りのない気持ちで接する人を「表裏のない人だ」と言うことも多く、「表裏がない」は真心をこめてお客様を迎えるという意味で、現代でも一般的



に使われている言葉です。

最優先すべきは相手の喜びや心地よさでありそれを実現するために労を惜しまず骨を折って相手を迎え入れ歓待する行為が「おもてなし」です。

「おもてなし」には心尽くしの奉仕で相手に喜んでもらいたいという気持ちが強くこめられています。

というように、葬儀の場面では相手を喜ばせる行為そのものが不謹慎のように思え対応の難しさを感じます。

でも、ふと気づいたのです。

例えば、日本ではカフェやレストランでおしぼりやお水は無料で提供します。

その提供する品や接客がサービスであり、大人、子供の差別なく提供する行為や行動、或いは言動がおもてなしなのではないかと。つまりサービスする物とそれを提供する行為所作がおもてなしであることを感じました。

笑顔で「いらっしゃいませ」「お待たせいたしました」「ありがとうございました」と、お水やおしぼりは丁寧に静かにそっとテーブルに置く。

お帰り際には最高の笑顔で「またお越してください」と聞けばお客様はまず悪い印象はないと思います。

こうしてサービス品であるお水やおしぼりがおもてなしの心によって価値のあるもの変わっていきお客様に喜んでいただく品に変化します。

これがおもてなしの根本ではないのだろうか。と。

我々のバス事業でできる「サービス」と「おもてなし」は安全運転は元より乗っていて心地よい運転や挨拶、身だしなみや乗降の際のお手伝い、おしぼりなど提供する時の所作や言葉かけ等々がその全てであり、提供するその人の心にある気持ちこそがおもてなしと感じます。

車両の良し悪しや行先、更に天気など状況や条件に頼らず自らの心の持ち方がサービスであり、おもてなしであることを知り、日々実践できるよう心掛けたいものです。

おもてなしの極意を知っていても中々実践できないのも人の性かもしれませんが、自分が応対された心地よさを仕事を通して人々に感じていただけたらありがたいです。

「サービス」も「おもてなし」も人の『こころ』が無ければ全て架空のものとなり、モノの価値すら無くす可能性があると思います。

「丹精」すなわち「真心を込めて何かをする」です。

「サービス」や「おもてなし」の究極は「丹精」だと思いつつも精一杯に丹精込めた仕事を心がけ皆様に喜んでいただける企業を目指します。



社会貢献活動

1.14 小学生対象 税金クイズ&映画の会

場所／名古屋市北文化小劇場
「マリンとヤマトの不思議な日曜日」(企画:国税庁)
「ザ・スーパーマリオブラザーズ・ムービー」



北区地域力推進室の協力を得て、学区内へのチラシ回覧をしていただき、多くの一般親子が参加して、盛況でした。

1.26 名古屋市内9法人会合同講演会

場所／日本特殊陶業市民会館 フォレストホール
「声と言葉の力～あなたも話し上手になれる」

講師／キャスター/アナウンサー 京都産業大学現代社会学部客員教授 吉川美代子 氏

講演会記事は19ページをご覧ください。

2.16 社会貢献観劇研修会

場所／名古屋クラウンホテル
「歌舞伎の楽しみ方～歌舞伎の魅力の入り口～」

講師／イヤホンガイド解説者 三浦広平 氏

公演／御園座

「十三代目市川團十郎白猿襲名披露 八代目市川新之助 初舞台
二月御園座大歌舞伎」



講演会では、歌舞伎の歴史・初代市川團十郎から13代目まで、詳しく解説いただき、続く公演では、成田屋十八番の「勸進帳」や相生獅子・口上等についての解説を思い出しながら観劇でき、歌舞伎が初めてという方も、何十回目という方も、それぞれの観方で楽しめました。

経営教室

1.22 事業継承に悩む中小企業をサポート

場所／法人会研修室

「事業継承に関するお悩み解決説明会」

講師／愛知県事業継承・引継ぎ支援センター 統括責任者 今西昭一 氏

承継コーディネーター 中村慶三 氏



税務教室

1.19 確定申告スマホ操作模擬説明会

場所／法人会研修室

「今度の確定申告は自宅からスマホでe-Tax
スマホ操作模擬説明会」

講師／名古屋北税務署

個人課税第一部門統括国税調査官

山口良成 氏 ほか



決算期別説明会

2. 6 場所／法人会研修室

講師／名古屋北税務署

法人課税第1部門 審理担当官
高橋宏治 氏



役員会

1.17 運営会議・本部理事会・ 理事懇談会

場所／KKRホテル名古屋



2. 5 総務委員会

場所／魚鉄



2.15 広報委員会

場所／魚鉄



2.21 事業委員会

場所／魚鉄



3. 6 運営会議・本部理事会

場所／法人会研修室
中日信用金庫ちゅうしんホール



3.14 税制委員会

場所／魚鉄



活動レポート

研修会

大森
支部

みどり
支部

守山北
支部

3支部合同見学研修会

12.5

場 所／中部空港税関支所視察・研修、森牧場、南吉記念館



上飯田
支部

研修&ランチ会

12.7

場 所／木曾路 徳川店

テーマ／「法人会の上手な活用のしかた」

講 師／名古屋北法人会

専務理事 武田克彦 氏

場 所／木曾路 徳川店



感謝

(公社)名古屋北法人会常任理事(守山支部長)の高木治夫様が2月11日にご逝去されました。

高木さまは、平成23年から13年間の長きに亘り、守山支部長として精力的かつ献身的に法人会活動に取り組み、支部・地域の会員の皆さまから愛される存在でした。

高木さま永年になんて大変お世話になり、本当にありがとうございました。謹んでご冥福をお祈り申し上げます。



役員会

楠
支部

役員会

1.26 場所/厨一里



杉村 大杉 清水
支部 支部 支部

代表役員会

2.2 場所/法人会研修室



北陵
支部

役員会

2.9 場所/かわちどんガスプラザ店



若葉
支部

役員会

2.14 場所/魚鉄



小幡
支部

役員会

2.14 場所/悟空



瀬古
支部

役員会

2.16 場所/寿し弘



大森
支部

役員会

2.19 場所/サガミ 四軒家店



金城西
支部

役員会

2.20 場所/木曾路 黒川店



守山北
支部

役員会

2.21 場所/大洋苑



守山
支部

役員会

2.22 場所/友佑



上飯田 山田 大曾根
支部 支部 支部

3支部合同役員会

3.22 場所/ビストロ&ブリワットプランシユ



支部役員の皆さま、ボランティアでの支部活動、いつもありがとうございます。

法人会活動の原点は支部における会員交流と考えて、支部の活性化策を話し合っていました。

活動レポート

名古屋9法人会合同事業

2.16 A.R.U.K.U ～ある苦を ある喜に～ ゴルフ&ウォーキング 大懇親会
 場 所/ゴ ル フ 18:35～ 三好カントリー倶楽部
 大懇親会 18:00～21:00 名古屋ガーデンパレス



ゴルフの部には、桐島副部長、小暮部会員、後藤部会員と生田副部長にて参加をし、すべて歩きという三好カントリー倶楽部にて、多くの打数と歩数を稼ぐことができました。
 その後の、懇親会開催にて、ゴルフの部ではみごとブービーメーカーでのスタートとなりました。
 懇親会では、ムカデ競争・ゴム手袋割り・部会長アプローチ対決・背筋力競争とイベントを戦い抜き、背筋力競争にて全体2位の後藤部会員の活躍のおかげもあり、全体6位にてイベントを飾ることができました！
 イベントにご参加された皆様には、厚く御礼申し上げます。 (文責 生田副部長)

租税教育活動

1.16 租税教室
 場 所/六郷北小学校



3. 3 黒川友禅流し
 (子ども税金クイズ)
 場所/北区辻栄橋 付近



役員会

1.11 拡大役員会
 場 所/木曾路黒川店



2.26 運営会議
 場 所/法人会研修室

3. 7 役員会
 場 所/法人会研修室



新春名古屋北税務署長を囲む会

1.16 「税に関するアラカルト2」

場 所／ガーデンレストラン徳川園

講 師／名古屋北税務署 副署長 坂根資英 氏



「川柳・俳句・標語」の募集

10.2～11.30

お題／インボイス

- ・旅の思い出
- ・これからやってみたいこと(チャレンジ)

作品応募数 40点



最優秀賞

一般 幅 茂様	インボイス 暖簾を下ろす 蕎麦屋さん	川柳部門	夜半の月 まばたきひとつ 半世紀	俳句部門	インボイス これからはうちも消費税納税者 社会保障充実のため	標語部門
		クリーン商事(株) (千種法人会副会長) 山田茂子様		(株)中部精機製作所 堀田裕様		



俳句部門
山田茂子様



標語部門
堀田裕様

税務研修会

2.7 「税に関するアラカルト 3」

場 所／法人会研修室

講 師／名古屋北税務署 副署長 坂根資英氏



思い出

名古屋北法人会女性部会長 属 ゆみ子

名鉄清水駅の南側、空港線沿いにオレンジの屋根のビルがある。

「みなさま、右手をご覧ください、平手会長の平手産業でございます」

私が女性部会の役員になった頃、新人が役員バス旅行のコーディネーターをする決まりがあって、その年は私が新人バスガイドよろしく、皆さんを浜松方面にご案内した時、最初にご案内した名所だ。

平手さんと初めてお目にかかったのは、役員になった12年前だったが、よくよくお話をしていると、実は幼稚園の時の同級生が、平手さんの息子さんと知り、そんなご縁もあるのかと、二人して驚いたことを思い出す。

女性部会長の重責を引き継いだ翌年には、全国フォーラムが名古屋で開催される事が決まっていた、右も左も分からない私の為に、県連の重鎮をご紹介くださり、新参者の後見人よろしく、影となり表となって支えてくださった。

顧問となってからも「あなたが頑張っている間は、身体が動く限り出席するわよ」と、真冬に7枚も洋服を着重ねて役員会に出席してくださったことも。

過日、女性部会の皆さんの御志で、お甲いの線香を購入し、会社にお届けにあがった時、ご家族から、病に倒れる少し前まで、法人会で皆さんとお話するのが楽しいのだと話しておられたと伺い、時には厳しく、また朗らかに同じ時間を過ごしてこられたことに思いを馳せる。

大切な恩師が旅立った。たくさんの感謝が花束となり、彼の地に届きますよう。

属 拝



女性部会顧問の平手美智子様が、令和5年12月31日に逝去されました。

平手様におかれましては、女性部会発足当時から役員として、特に平成19年から平成23年までは女性部会長をお務めになり、その後は顧問として、大変長きにわたり女性部会活動にご貢献いただいたところです。

故人のご冥福を心よりお祈り申し上げますとともに、謹んでお悔やみ申し上げます。

役員会

12.14
1.16
2.7
3.14



12.14 役員会



2.7 役員会

声と言葉の力

～あなたも話し上手になれる～

講師／キャスター
アナウンサー
京都産業大学現代社会学部客員教授
吉川 美代子 氏

日時／令和6年1月26日(金) 13:30～15:00
会場／日本特殊陶業市民会館 フォレストホール



プロフィール

神奈川県横浜市出身。早稲田大学教育学部卒。
1977年4月TBSに入社後、37年間アナウンサー、キャスターとして活躍。
「JNNおはようニュース&スポーツ」では、TBS初の女性キャスターに抜擢される。また、TBSアナウンススクール校長を12年間務めた。
2014年5月に定年退職。2017年4月から京都産業大学現代社会学部客員教授を務める。「ラッコのいる海」(立風書房)、「アナウンサーが教える 愛される話し方」(朝日新書)など、著作も多数。趣味はジャズを歌うこと。

きちんと相手の心に届ける

コミュニケーションは言葉と言葉のキャッチボールに例えられます。キャッチボールをするとき、幼稚園児と親、またはピッチャーとキャッチャーがボールを投げあうのとでは、距離もスピードも違います。「おめでとう！」の一言でも、自分の気持ちを言葉というボールに乗せて相手の心のミットに投げ入れるには、相手との関係やどんなシチュエーションで言うかで変わってくるのです。

「コミュニケーション能力がある人」というのは、ボキャブラリーが豊富だとか表現力が豊かというよりも、相手に気持ちを届けようという想い、相手への思いやり、人間力のある人なのです。

毎年秋に文化庁が日常使われている諺・日常語を「どちらが正しい意味ですか？」と年代別にアンケートをとっていますが、「情けは人のためならず」など、年代によって解釈が全く違う言葉が多々あります。例えば

「ヤバイ」という言葉も、私たちの世代は「危険だ」「危ない」ときに使用しますが、若者は誉め言葉で使います。自分の常識の言葉でボールを投げても、相手によっては違った意味で受け取る可能性があることを分かった上で、相手に分かる言葉で言ってあげる人が、コミュニケーション能力がある人なのです。

伝えることは難しい

「高い建物」というのは何階建てだと思いますか？住んでいる地域や働いている場所によって、その答えは違ってきます。東京都内でも、60階という人もいれば、郊外では10階と答える人などまちまちです。つまり、簡単な言葉でもその解釈は違ってきます。正確に伝えるには、具体的に誰もが同じイメージを持てるように言わなければなりません。

TBSのアナウンススクールで12年半程教えていました。プロのアナウンサーを目指す予備校みたいなところでした。その授業の中で、最寄駅から自宅までの道順を言葉だけで説明し、聞いている生徒はその道順の地図を描くという授業をやりました。説明後に本人が白板に正しい地図を描き、私たちが言葉を聞いただけで描いた地図と比べます。するとかなり違っていることがありました。正確に自分が意図した言葉の中身を、同じように相手に伝えるのは本当に難しいのです。

同じセクションで同じ仕事をしている仲間なら伝わるかもしれないけれど、違うセクションでは理解できないとか、同年代なら分かることでも年齢が離れていると

意味不明ということがあります。自分が誰に話しているのか、話している相手を知ることが、ボキャブラリーとか表現力ではなくて相手への思いやりなんです。

リラックスしているときの声を知る

言葉のボールは「声の力」があって届きます。声は声帯で出ます。声帯は筋肉だから鍛えれば声は強くなると言われますが、声帯は薄い膜で、その周りに筋肉があります。その膜が振動して声が出るのです。声帯の厚み、水分量は個人差があります。さらに筋肉の質も違います。声を共鳴させる体の構造、例えば胸板の厚さや口の中の広さなど骨格でも声の響きは変わってきます。人の肉体構造が全く同じ人がいないということは、全く同じ声の人は存在しないということです。

自分の声はたった一つの命と同じ、自分の素晴らしい声に誇り・自信を持ってください。その声で、自分が考えたり感じたこと、聞きたいことを言葉のボールにして相手の心のミットに投げる。それがコミュニケーションです。その言葉を受けた相手も同じように言葉を投げ返してコミュニケーションが続くのです。

普段、私たちは、言葉にきちんと気持ちを込めたいなら、言葉の中身に合った音域の声を自然に出しています。

体がリラックスしているときの声、自分のベースの声を知っていると、緊張する場面で話すとき、ベースの声で話し始めると緊張しないで済みます。ベースの声をゼロとします。そこから、感情やシチュエーションによって、音の高低、強弱、明暗、長短など組み合わせて、自然とそれにあった声が出てくるのです。音域の中では、ゼロの声からマイナス10になったりプラス40になったりします。ゼロの状態の声をどうやって知るか。喜怒哀楽が入ると



それにあった声になってしまうので、何も考えずに、身体の緊張もない状態で声を出してみます。冷え切った身体で温泉に浸かったり、温かいお茶をいただくときに出る「ふうっ」とか「はあ〜」の声がゼロの声です。その時の高さで自分の名前を言ってみます。それがゼロの声です。その声の高さや響きを覚えてください。

大事なスピーチをしなければいけない、職務で何か発表しなければいけないなど、緊張すると高めの声になり、唾がたまったり声がかすれたりしますが、ゼロの声の高さを分かっていると、「こんにちは」という第一声がいつもの声で出せます。

共感力や思いやりでコミュニケーション

嘘偽りのない心からの言葉で話すと、相手の心を揺さぶることができます。

例えば、お亡くなりになった、横田めぐみさんのお父様がお元気だったころ、記者会見などでお話しされている姿をニュースなどでご覧になったかと思います。やや癖のある話し方で声も聴きやすいとは言えませんでした。それでも私たちはその話に集中します。それは、「めぐみ、絶対に帰ってきてくれ」「めぐみに会いたい」「返せ!」という魂の叫びだからです。人の心を動かすのは、心からの言葉なのです。

営業マンで優秀な方は、立て板に水のごとくクライアントに話すのではなく、クライアントの気持ちに沿って自社の商品の説明ができる力がある人だと思います。伝わっていないと思うと、更に詳しい説明ができる。それが優秀な営業マンやビジネスマンだと思います。自分の言葉のボールを相手の心のミットに投げたと思っても、きちんと受け取ってもらえているかが感じられるかどうか。大事なことは相手への思いやりであり、相手の気持ちを汲む力です。

人間には“共感力”があります。相手が嬉しそうにし



ていれば、こちらも嬉しい。相手の感情をくむ力があるのです。だから、話しているときに相手が不満なのか、分かってないのか、不愉快そうなら話題を変えたりフォローできるのです。

共感力のない人は、なんで分からないのだと反対に相手を非難してしまいます。コミュニケーションが上手な人は共感力が非常にあります。

コロナ禍によって3年間、本来共感力が育つべき子ども時代、小学校・中学校の大事なときに、マスクをして目しか相手の表情が見えず、しかもあまり喋らないとなると共感力は育ちません。

赤ちゃんは、お母さんのお腹の中にいるときから聴力が育っていて、お母さんの声や、お母さんに話しかけている周りの声も聞いているのです。産まれて目が開くと表情と共に声を聞いて相手の表情とか声の表情から何かを感じているのです。そして、情緒豊かに育っていくのです。

でも今、若いママたちは電車の中で赤ちゃんが泣くと、抱いて泣き止ますのではなく、タブレットの動画を見せたりしています。これでは共感力や情緒が育ちませんから、これから先、凄く心配です。

アンガーマネジメントと「わかりましたか？」

これから先、若者や子どもたちに共感力のある人が少なくなるといった方がいいです。若い人に大事な仕事を頼んだり教えるときには、自分の若いときの説明で分かると思わず、言葉の常識が違うんだと思って、相手の反応を見ながら説明してください。ただ、共感力や情緒がない人は、顔の表情も乏しいので、ある程度説明したところで「わかりましたか？」と質問した方がいいです。優秀な営業マンはクライアントに商品の説明を

するとき、「ここまでで何かご質問ありますか？」と聞いて話を進めていきます。

今、パワハラが問題になっています。私たちの年代は叱られて育ちましたが、今の若者は、怒っているのではなく叱っているつもりでも、ハラスメントだと受け取ります。

若い人たちに注意をしたり叱るときにはアンガーマネジメントを忘れないように。怒りをどうコントロールするかがポイントです。例えば、部下が失敗したとき「ダメだろう!!何やってんだ!!」と怒りたくなくても、「イチ、ニー、サン」と心の中で3秒待つ。二度とこういう失敗をしないように注意するわけですが、でも最初に怒りをぶつけてしまうと、相手はその怒りの感情だけを受け止め、次の言葉を理解しようとする気持ちをシャットダウンしてしまいます。ましてや叱られ慣れてない人の多くは、強い言葉を投げられただけで「怖い!」と心を閉ざしてしまいます。ですからアンガーマネジメントで気持ちを落ち着かせ、なぜこういう注意をしているのかをきちんと説明することが大事なのです。

ちょっとしたミスで「ダメじゃないか」と普通に言っただけなのに辞めてしまう新入社員。それはこれからの時代の課題で、コミュニケーションには、より繊細に気を遣わなければいけなくなると思います。

聴衆の中に味方を見つける

ある程度の人数の前で話すときは、一人ひとり受け止め方や理解の速度が違うことが多いので、そういうときは「聴衆の中に味方を見つける」といいです。

「こんにちは」「資料をご覧ください」と言ったとき、こちらの顔を見て嬉しそうに頷いてくれる人、すぐに手元の資料を見てくれる人、自分が出した言葉に反応が速そうな人を、自分の独断と偏見で構わないので、味方

になってくれそうな人を見つけるのです。

「次はこうです、次は・・・」とメリハリをつけて話して、特に重要なとき、心配なとき、伝わったかな？言い方がマズかったかな？と思ったときに、味方と思った人の方を見て「皆さま、お分かりになりましたか？」と言って、いい反応ならば安心できます。

どんなプロも、限られた時間の中で用意したこと、例えば10個あるとすると10個全部言い切るのは難しい。8個言えたら大成功です。7個言えたとき、聞いた方は聞いたことの7割、だいたいの方は半分くらいの理解度だったりします。

ですから、自分がこの場でどうしても言いたいことはこれだと自分の中で優先順位をはっきりつけておくことです。10個のうち3個はどんなことがあっても覚えてほしいなら、優先順位をつけて話をすると言い忘れません。しかも大事なことの前に「サア皆さま、これから話すことが一番大事です」とみんなの注目を集めるように言ったり、大事なことは何度も繰り返し言う方法が採れます。自分が分かっていないと全部同じ比重で言ってしまいます。覚えてほしいのはどれなのか、言いたいことは何なのかを自分の中でちゃんと理解しておいてください。

生きた言葉で話そう

大事な場面になるほど事前に原稿を作成しがちですが、そのときに注意しなければならないことがあります。推敲した文章を印刷したり清書して、その原稿を手にして、いざスピーチや発表となると、原稿を間違わないように読もうという意識がどうしても先にきてしまう。すると原稿の文字を音に変換することに必死になり、生きた言葉ではなく、単なる音の連なりになってしまいます。生きた言葉とは、自分も相手も話の内容が生き生きと脳裏に浮かぶことです。

企業を経営されている方は、朝礼とかりモートで社員に話すとき、あまりにも準備し過ぎてきれいな言葉で話すのではなく、「これだけは聞けよ」「これだけは言いたい」ことを生き生きとした言葉で語れるかが大切とごってください。

私はTBSでは長年にわたり、報道畑でニュースキャスター、解説委員やコメンテーターを務め定年退職しました。その後、フリーアナウンサーとして、バラエティーなどにも出演するようになり、食レポをしたこともあります。その時の経験ですが、食べたときに本当に美味し

いときは、味とか食感とかの表現を考える前に、まず第一声で「美味しい!!」と声や表情に出るものです。美味しくない時に限って、とりあえずの説明が先に出てしまいます。

インタビューのときでも、相手の仕事に興味を持っていろいろ話を聴きたいという気持ちがあれば、目を輝かせていろいろなことを質問できます。その気持ちは相手にも伝わります。あるアナウンサーは、質問をして相手が「まあいろいろ」と答えたら、「そうですか」とすぐ次の質問をし始めたのです。「いろいろって何ですか？」と聴けば会話が弾みし内容も濃くなります。相手も興味をもって質問されたら真剣に答えてくれます。相手の言葉のボールをきちんと受け取ってコミュニケーションする。そしてきちんと投げ返す。そうすると自分の言葉が伝わりやすくなると思います。

日常生活で自分の言葉を正確に自分の意図どおりに相手に届けることができるようになると、地域社会や家庭でも組織の中でも、スムーズな意思の疎通ができるようになると思います。どうぞ自分の声と言葉を使ったコミュニケーションを、恐れずにどしどししていただければと思います。



この記事は令和6年1月26日(金)の講演の要約です。
文責／公益社団法人 名古屋北法人会

今回のこの合同講演会は、名古屋北法人会が担当会となり、事業委員会メンバーが中心となって企画・運営しました。

担当された皆さんは、次の方々です。

小田耕司 (光洋運輸(株)) 事業委員長

鵜飼昌治 (株)ホンダカーズ東尾張) 守山支部

長澤俊一 (東春運輸(株)) 小幡支部

金森志朗 (尙満天) 楠支部

松井恵美子 (尙マツイ) 瀬古支部 (敬称省略)

従業員は満足して働いていますか

産業カウンセラー 柏木勇一

●成長のカギは幸福度、満足度、モチベーション

いきなり皆さんが分かり切っているようなタイトルになりましたが、最近の相談事例から、企業が、特にトップが、従業員の精神的な健康維持についての意識が薄くなっていることが分かりました。社員が気持ちよく働ける職場こそ収益アップのカギという考え方を、今一度見つめてほしいと思います。健康経営とは、単に病人を出さないように心掛ける、禁煙取り組みをする、メタボ対策を進めるだけではなく、働く人のウェルビーイング（Well-being）をめざすことです。英語のwell（良い）、being（状態）からなる言葉で、社会と健全なつながりを持ち心身共に良好なこと。つまり、職場や仕事に対する満足度・幸福度・モチベーションが高い状態です。ハッピーという言葉に似ていますが、ハッピーが「うれしい」「楽しい」といった、その時々的心情を表すのに対して、ウェルビーイングは心身共に良好な状態が長く保たれている点に、大きな違いがあります。

●入社数か月で辞める社員が増えた、なぜ？ 悩む管理職

社員には長く働いてもらうことが会社にとっては大事ですが、すぐ辞める社員が目立ってきたことを相談現場では耳にします。理由はふたつにまとめられます。ひとつは「仕事が楽すぎてやる気が出ない」。もうひとつは「過重な負担に疲弊した」という事例です。

前者は、会社は若手社員にゆっくりスキルアップできるようなプログラムで業務を与えたのですが、頑張ろうと思っていたのに「これでいいのか」と会社の将来を不安に思っ辞めていくケースです。若手のモチベーションについて会社が理解していないことが原因でしょう。

後者の業務負担増で辞めるケースでは、トップが増収増益を叫んで、現場がこなせないような量の仕事を与え続けたことの弊害と言えるでしょう。長く働いてきた管理職の悩みには共感できますが、働き方改革という言葉を出すまでもなく、時代の変化にふさわしいアイデアを考えてほしいと思います。

●経営トップの姿勢、アイデアが求められています

時代の変化を読み取る会社独自の社員対応、それがウェルビーイングです。ここでは「社員満足度日本一の会社」として中小企業庁長官賞などを受賞した、ある製造業の取り組みを紹介します。雰囲気を変えたのはわずか3つ。「あいさつ」「掃除」「コミュニケーション」です。入社してもあいさつが少なかった現場に対して、社長自ら元気よくあいさつしました。業者に委託していた掃除も自分たちでやるように変えました。社長が積極的に従業員や顧客にも話しかけ、ふだんのコミュニケーションも活発にしました。社員アンケートの結果「月曜に会社に行きたくてたまらない」という声が圧倒的に多かったそうです。社員の帰属意識が高まり、生産性も上がり、離職率や欠勤率が下がりました。満足度・幸福度・モチベーションが高まった、まさにウェルビーイングな職場になったのです。トップの発案を社員みんなが受け入れた結果でもあります。なんだ、そんなことでいいの？と思う方もいるでしょうが、職場それぞれで対策は異なります。この成功事例を大いに参考にしてほしいと思います。

【筆者紹介】 柏木勇一（かしわざい・ゆういち） 大学卒業後、新聞社勤務を経て、現在 EAP 企業でカウンセラーとして活動。産業カウンセラー、家族相談士、交流分析士。

新会員紹介

ご入会ありがとうございました

2023.12/1~2024.3/31

支 部	会社名等・住所	代表者名・電話番号	業 種	勸奨社
金城西	贅食家 千壽 北区田幡2丁目13-27 岩田ビル1階	花田 俊幸 508-6969	飲食業(お寿司)	(株)中央工芸(楠支部)
北陵	(株)エムエヌテック 北区天道町5丁目16	長瀬 益夫 914-5798	金属加工部品の卸売業	
北陵	イワタフクソー販売(株) 北区金田町1丁目19	勝野 貴博 911-5291	作業服等販売	
北陵	阿部建設(株) 北区黒川本通4丁目25	阿部 一雄 911-6311	建築設計・施工業	川辺建設(株)(清水) (有)彩光社(大曽根)
楠	(株)みら家 北区会所町250-1 ロイヤルオークビル4階	丹羽 直樹 325-7763	保険代理店	
楠	(株)小林電気 北区楠味鏡5丁目1412	小林 雅彦 750-7676	電気工事業	
楠	(株)ワカマツ 北区玄馬町110-1	若松 敦 902-4225	管工事業	
楠	(株)サン・ビル 北区楠1丁目1608	鈴木 敦 902-8755	建設業	
楠	(株)中部建湊 北区三軒町367-1	武智 勇二 909-5752	建設業	
楠	ライズ(株) 北区六が池町369	甲斐慎太郎 982-9033	防水、塗装工事業	
楠	(株)re 北区丸新町393-1	寺尾 賢亮 909-4610	建設業	
楠	(株)岩月 北区落合町158	岩月 公平 909-5560	防水工事、塗装工事	
瀬古	(株)C・Jクリエイト 守山区金屋2丁目271-2	王 暉 792-6171	飲食業	(有)マツイ
瀬古	(株)未来サポート 守山区金屋2丁目243-1	長谷川 勉 758-5275	障害福祉サービス	(有)マツイ
瀬古	(株)クリアスペース 守山区鳥羽見2丁目14-14	山下 裕司 768-6658	ビルメンテナンス、 内装工事仕上業	桶槽工業(株)(大曽根)
瀬古	(株)アイトラスト 守山区瀬古東3丁目991-3	伊藤 暢章 846-8861	建設業	
大森	(株)FROM NOW INTERNATIONAL 守山区大森4丁目1002	江口 勝義 715-5511	美容機器販売	
大森	(株)ケアコミット 守山区大森4丁目1002	江口 勝義 715-5600	建設業	
大森	(同)TIG 守山区藪田町1806	今村 哲也 798-9052	ソーラーシステム、 健康関連、食品卸	(株)マルモ運輸(瀬古)
守山北	Re-able 守山区永森町334 M'sソレアード102	安江 勇紀 792-4952	床内装工事業	(株)ナカシロ 瀬戸信用金庫 川村支店

(敬称略)

＜名古屋北法人会事務局からのお願い＞

平素は法人会活動にご理解ご協力いただきありがとうございます。

下記事項について、該当事項がございましたらお手数でも名古屋北法人会事務局までご提出下さいますようお願い申し上げます。

- ◇法人所在地の移転・変更 ◇法人の組織・社名変更 ◇代表者の変更 ◇決算期の変更
 ◇資本金・出資金等の変更 ◇事業種目の変更 ◇電話番号・FAX番号の変更 ◇合併・解散等

変 更 届

年 月 日

公益社団法人名古屋北法人会宛

変更前の内容(旧) 変更内容にかかわらず既にお届出の内容で全てご記入下さい。

お届住所 又は所在地	〒	-	TEL	-	FAX	-
フリガナ						
お届法人名						
フリガナ						
役職 代表者名						
資本金	万円	事業種目		決算期	月期	

*** 下記事項に変更がありましたので連絡いたします。** にレ点を付けて下さい。

- 法人所在地の移転・変更 法人の組織・社名変更 代表者の変更 決算期の変更
資本金・出資金等の変更 事業種目の変更 電話番号・FAX番号の変更 合併・解散等

変更後の内容(新) 変更箇所のみご記入下さい。

お届住所 又は所在地	〒	-	TEL	-	FAX	-
フリガナ						
お届法人名						
フリガナ						
役職 代表者名						
資本金	万円	事業種目		決算期	月期	

* ご加入頂いています関連会社が複数ある場合は、コピーしてご使用下さい。

* 資本金が変更になった場合は、年会費が変更になる場合があります。

* ご提出頂いた個人情報、研修会・諸会議等の開催通知、広報誌等の送付、並びに福利厚生制度のご案内など本会の事業活動のために利用し、それ以外の目的で利用することは一切ございません。

コピーしてお使い下さい。 ホームページからもダウンロード可能です。

公益社団法人名古屋北法人会事務局 TEL915-3886 FAX915-3850



会 員 広 告

ガス機器のことからリフォームまで!
最先端の家庭用燃料電池「エネファーム」もおまかせ
どんなことでもオケソーにお気軽にご相談ください

コロナウイルスに強い!
ガス機器

ガス衣類乾燥機
乾太

プラスマクラスター
空気清浄付ガスファンヒーター



東邦ガスくらしショップ

LINEで無料ご相談、お見積りいたします

オケソー 桶槽工業株式会社

大 曾 根 本 店 〒462-0825 名古屋市北区大曾根四丁目16番12号
TEL/052-981-7884 FAX/052-981-2469
守 山 志 段 味 店 〒463-0811 名古屋市守山区深沢一丁目1825
TEL/052-739-7883 FAX/052-739-7630

E-mail:support@okesou.net
https://okesou.net



技術とまごころで応える 建設サービス企業

◎建設部門

工場・倉庫・ビルの新築・増改築
などご要望に合わせた建物づく
りをいたします。
工場の改修等もお任せください!

◎温浴部門

・「**楽の湯**」愛知県3店舗
(こまき店・みどり店・おかざき店)
一日中リラックスできるお風呂屋
さんです。美味しいお食事、雑誌・
マンガもあります。
・「**照葉スリゾート**」福岡県2店舗
くつろげる!遊べる!泊まれる!
三拍子そろったお風呂屋さんです。



おかげさまで
創業50周年を迎えました

社内ロゴデザインコンテスト第2位作品

総合建設業・温浴施設運営



株式会社ナカシロ
(守山北支部)

本社:名古屋市守山区新守町35番地の2
https://www.nakashiro.com/

皆様の企業広告を掲載いただけます。詳しくは、名古屋北法人会事務局へお問い合わせください。

会 員 募 集 新たな出会いと本音で語り合う仲間を見つけましょう

- 研修・地域貢献事業 = 税法、経営、教養、講演会、簿記講座、区民まつり参加、優良工場見学
- 保障制度 = 大型保障、ビジネスガード、がん保険、取引信用保険、人間ドック
- 交流事業 = 経営研究会、青年部会、女性部会、支部
- 情報発信 = 税法改正の要望・提言、広報誌配布、税務参考図書

名古屋北法人会だより No.159

令和6年5月1日 発行

発行所 公益社団法人 **名古屋北法人会**
名古屋市北区清水5丁目5番3号
名北フロントビル2F
電話 915-3886

編集 **広報委員会**

印刷所 **株式会社 正鶴堂**
名古屋市北区柳原1丁目14-22
電話 914-1855(代)

名古屋北法人会広報委員会では
毎号の企画に役立たせていただくため会員皆様
からのご意見ご要望をお待ちしています。

TEL **915-3886** FAX **915-3850**

E-mail : kitahou@lilac.ocn.ne.jp

名古屋北法人会ではホームページを開設いたし
ております。一度アクセスしてみてください。

<https://www.kitahou.or.jp>



会社役員賠償責任保障

事業継続事業承継相談費用保障

疾病入院療養一時金保障

疾病入院医療費用保障

傷害通院保障

難攻不落

入院保障

傷害休業保障

傷害医療費用保障

傷害後遺障がい保障

高度障がい保障

死亡保障

経営者さまを取りまくリスクは一つではありません。
多くのリスクに対応するためにはいくつもの保障が必要です。
重責を担う経営者さまを守る、
数々の安心を一つにまとめた総合保障をぜひお役立てください。

※保障の組み合わせには、所定の制限があります。保障内容について、詳しくは「設計書[契約概要]」「ご契約のしおり」「約款」を必ずご覧ください。



法人会会員のみなさまに

経営者大型総合保障制度
企業保障プラン

総合型V + 一時金型Mタイプ

(大同生命の定期保険+AIG損保のベーシック傷害保険)

Premium

(大同生命の無配当入院一時金保険)

◎大同生命の商品の正式名称は次のとおりです。

総合型V：大同生命の無配当満期定期保険(無解約払戻金型) または大同生命の無配当満期定期保険(解約払戻金抑制割合指定型)

Mタイプ：大同生命の無配当入院一時金保険(無解約払戻金型)

DJIDO 大同生命保険株式会社

名古屋支社/
愛知県名古屋市中村区名駅4-23-13(名古屋大同生命ビル8F)
TEL 052-541-3151

AIG AIG損害保険株式会社

名古屋支店/
愛知県名古屋市中区栄5-27-12(富士火災名古屋ビル)
TEL 052-685-6194

◎この資料は2023年6月現在の商品内容に基づいて記載しており、将来変更となることがあります。

◎この制度は、法人会の会員のみご加入いただける制度です。ご加入後に法人会を退会された場合は、保険料の引き上げや損害保険部分の解約等のお取扱いとなる場合があります。

◎この広告は、保険商品の内容のすべてが記載されているものではありません。ご検討・ご契約にあたっては、「法人向け保険商品のご検討に際してご留意いただきたいこと」「設計書[契約概要]」「注意喚起情報」「ご契約のしおり」「約款」を必ずご覧ください。また、ご不明の点などございましたら、引受保険会社または取扱者にお問い合わせください。